

# Upevnění vlnité krytiny k ocelové konstrukci

## Podmínky montáže vlnité krytiny

### Sklon a přesah střešní krytiny.

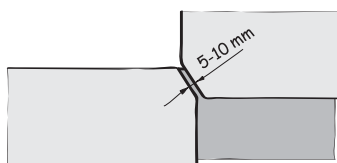
Vlnitá střešní krytina musí mít min. sklon 10° doporučený výrobcem a normou ČSN 73 1901.

Přesah krytiny ve sklonu 10°-20° je stanoven 200 mm (ve sklonu krytiny 10°-15° použijeme těsnící pásku)

Přesah krytiny ve sklonu 20°-90° je stanoven 150 mm

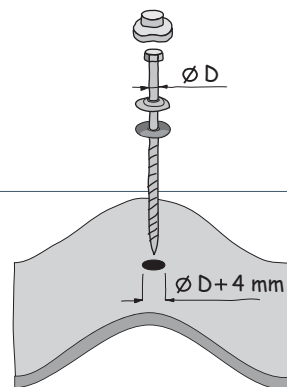
### Úprava rohů vlnité desky

Protilehlé rohy vlnitých desek se seřezávají ve tvaru trojúhelníků na velikost podélného a příčného přesahu.



### Vrtání otvorů

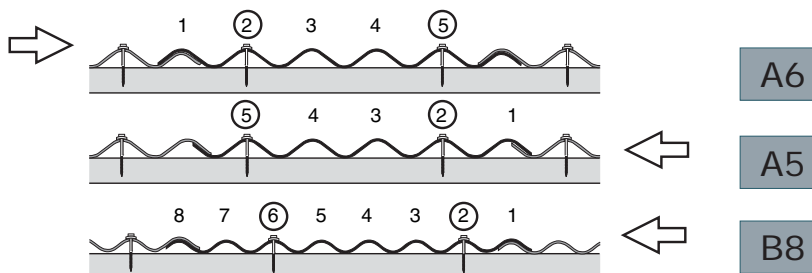
Otvory pro upevnění vlnité desky se vrtají ve velikosti o 4 mm větší než  $\varnothing$  dřívku připevňovacího kompletu. Důvodem je umožnění pohybu vlnité desky v závislosti na změně teploty a vlhkosti desky.



### Upevnění vlnité desky

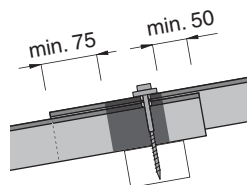
Vlnitá střešní krytina typ A5, A6 Expres se upevňuje ve vrcholu druhé a páté vlny ve směru krytí.

Vlnitá střešní krytina typ B8 se upevňuje ve vrcholu druhé a šesté vlny ve směru krytí.



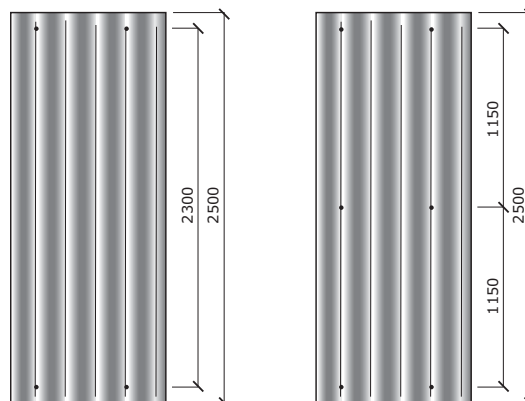
### Prostor pro upevnění vlnité desky

Upevňovací otvor na vlnité desce se umísťuje ve vzdálenosti min. 75 mm od spodního okraje a min. 50 mm od horního okraje.



### Montáž vrutů (háků) na vlnité desce

- 1) Každá vlnitá deska (1250,2500 mm) musí být upevněna nejméně dvěma vruty.
- 2) Vlnitou desku délky 2500 mm lze uchytit také ve středu vlnité desky, tedy celkem použít na uchycení desky čtyři vruty a to především v těchto případech:
  - a) deska je umístěna u okapu střechy
  - b) deska je u kraje střešní plochy
  - c) objekt je umístěn v oblasti zvýšeného zatížení větrem (např. samostatný objekt na kopci).
  - d) vždy, pokud použijeme k uchycení na tenkostěnné ocelové vazníky samořezných vrutů.



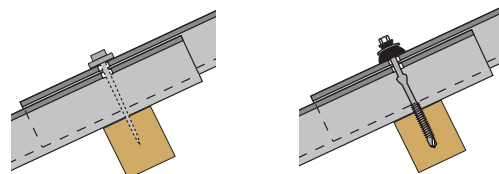
## Spojovací materiál pro různé vazníky

### Upevnění ke dřevěným vazníkům

Vlnitá střešní krytina se upevňuje na dřevěné latě (vaznice) ocelovými vruty s kovovou a těsnící podložkou. Dilatační otvor do vlnité krytiny se předvrtá před montáží šroubu.

Samořezné vruty s pryžovou podložkou s nerezovou podložkou. Samořezný šroub vytvoří pomocí křídel šroubu otvor ve vlnité krytině o rozměru  $\varnothing 10$ , který je již dostatečný pro správnou dilataci vlnité střešní krytiny.

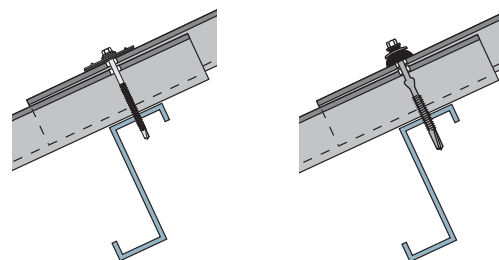
Nejpoužívanější profil latě (vaznice) je 50×80 mm (50×60 mm). Vždy volíme profil vaznice podle zatížení střešní konstrukce ČSN PENV 1991



### Upevnění k ocelovým vazníkům tenkostěnným

**Samořezné vruty** s nerezovou podložkou s pryžovým těsněním. Součástí vrutu je vrtací hrot, kterým předvrtáme otvor do tenkostěnného ocelového vazníku "Z", současně s dilatačním otvorem  $\varnothing 10$  do vlnité krytiny.

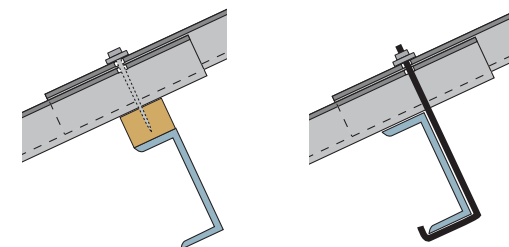
Dotahování vrutu musí být optimální. Při tomto provedení může dojít k mírnému posuvu vlnitých desek. Vlnitou desku délky 2500 mm připevňujeme vždy ve středu vlnité desky viz str.č. 1. Celkem používáme na uchycení desky délky 2500 mm čtyři vruty.



### Upevnění k ocelovým vazníkům

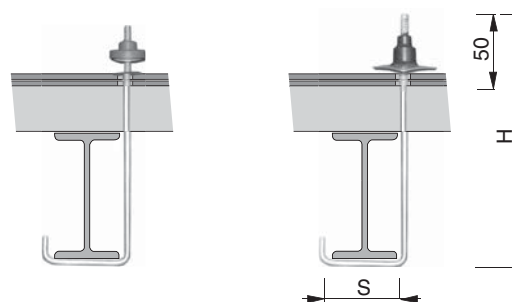
Můžeme využít jako nosného prvku ocelový vazník, ke kterému připevníme dřevěnou lať. Upevnění pak provedeme ocelovými vruty do dřeva.

Ve druhém případě je k upevnění použit ocelový hák s maticí a upevňovacím kompletem (podložka, čepička). Velikost háku se určuje podle velikosti ocelové vaznice.



Tabulka rozměrů připevňovacích háků

Typ háku	IPE 80	IPE 100	IPE 120	IPE 140
S (mm)	50	60	65	75
H (mm)	170	190	210	230



Vždy je nutno dodržet zásady uvedené v kapitole Podmínky montáže vlnité krytiny

### Doplňující poznámky:

- 1) Střešní plocha musí být odvětrávána od okapu ke hřebeni střechy.
- 2) Vruty (šrouby) se dotahují do mírného tlaku.

### Úplné informace naleznete v dokumentu **Montážní návod vlnité střešní krytiny.**

Dokument Montážní návod vlnité střešní krytiny je závazný pro pokládku vlnité střešní krytiny a je přiložen ke každé paletě nebo je k dispozici na internetových stránkách [www.cembrit.cz](http://www.cembrit.cz) nebo Vám ho na vyžádání zašleme.