
NÁVOD K OBSLUZE

pro

**STŘEŠNÍ DRÁŽKOVACÍ
STROJ WUKO**

1 0 0 8

OBSAH:

Bezpečnostní pokyny	strana 3
I. Všeobecné	strana 4
II. Technické údaje	strana 4
III. Příprava pásů plechu	strana 4-5
IV. Seřízení stroje	
1. Pro současné profilování obou pásů plechu	strana 5
2. Pro oddělené profilování	strana 5
3. Podle výšky ohranění plechových pásů	strana 6
4. Pro zaoblené, rozvinuté pásy plechu	strana 6
V. Uvedení do provozu	strana 6-7
VI. Údržba	strana 7
VII. Záruční podmínky	strana 7
Eu-Prohlášení o shodě	strana 9
Specifikace náhradních dílů	
Náhradní díly pro profilování hlavu	strana 10
Náhradní díly pro pohon	strana 11

BEZPEČNOSTNÍ POKYNY

POZOR! Při používání elektrických nástrojů je třeba k ochraně před elektrickým proudem, nebezpečím poranění a požáru dodržovat následující základní bezpečnostní opatření.

Přečtěte si a dodržujte tyto pokyny dříve než začnete používat zařízení.

Bezpečnostní pokyny si dobře uschovejte!

1. Udržujte pracoviště v čistotě ! Nepořádek na pracovišti znamená nebezpečí úrazu.

2. Zohledňujte vlivy okolního prostředí!

Elektrické nářadí nevystavujte dešti. Nepoužívejte elektrické nářadí ve vlhkém nebo mokřím prostředí. Postarejte se o dobré osvětlení. Nepoužívejte elektrické nářadí v blízkosti hořlavých kapalin nebo plynů.

3. Chraňte se před elektrickým proudem!

Nedotýkejte se tělem uzemněných věcí, například trubek, topných těles, sporáků, chladniček.

4. Zamezte přístupu dětí!

Nedovolte jiným osobám, aby se dotýkaly nástroje nebo kabelu, udržujte je v bezpečné vzdálenosti od Vašeho pracoviště.

5. Svě nástroje bezpečně ukládejte!

Nepoužívané stroje musí být uloženy v suché, uzamčené místnosti.

6. Nepřetěžujte své stroje!

V (předepsané) oblasti výkonu pracujte lépe a bezpečněji.

7. Používejte správný stroj!

Nepoužívejte nářadí k účelům a pracím, pro které není určeno.

8. Noste vhodný pracovní oděv!

Plechý mají velmi ostré hrany – noste ochranné rukavice! Nenoste volné oblečení nebo šperky. Můžete být zachyceni pohyblivými částmi. Pro práci venku lze doporučit gumové rukavice a neklouzavou obuv. V případě dlouhých vlasů noste sítku na vlasy.

9. Nepoužívejte kabel v rozporu s jeho určením!

Nenoste nástroj za kabel a nepoužívejte kabel k vytahování zástrčky ze zásuvky. Kabel chraňte před žárem, olejem a ostrými hranami.

10. Směřujte kabel stále dozadu směrem od stroje.

11. Pozor – Nebezpečí úrazu!

Před zapnutím stroje bezpodmínečně zkontrolujte, zda částí těla nebo oděvem nezasahujete do pracovního prostoru stroje.

12. Zajistěte obrobek!

Používejte upínací přípravky, aj. k zajištění polohy obrobku. Je tak bezpečnější držet než Vaší rukou a umožňuje obsluhu stroje oběma rukama.

13. Nenatahujte se za dosah Vašeho stanoviště !

Vyhýbejte se nenormálnímu držení těla. Zajišťujte si bezpečný, stabilní postoj a stále udržujte rovnováhu.

14. Pečlivě ošetřujte stroj !

Řiďte se předpisy pro údržbu. Pravidelně kontrolujte zástrčku a kabel a v případě poškození je dejte vyměnit odborníkem. Pravidelně kontrolujte prodlužovací kabely a vyměňujte poškozené. Rukojeti udržujte suché a čisté.

15. Vytahujte síťovou zástrčku!

Když se stroj nepoužívá, před údržbou a výměnou částí stroje.

16. Nenechávejte klíče nasazené! Před zapnutím kontrolujte, zda jsou klíče a seřizovací nástroje odstraněny.

17. Vylučte nechtěné zapnutí !

Nářadí, připojené k elektrické síti, nenoste s prstem na spínači. Ujistěte se, že spínač je při připojování k elektrické síti vypnutý.

18. Prodlužovací kabel ve venkovním prostředí.

Ve venkovním prostředí používejte jen k tomu účelu schválené a příslušně označené prodlužovací kabely.

19. Buďte neustále pozorní !

Sledujte svoji práci. Postupujte rozumně. Nepoužívejte nástroj, když nejste soustředění.

20. Pravidelně kontrolujte stroj, zda nejeví známky poškození!

Před dalším použitím nástroje pečlivě zkontrolujte všechny části stroje. Zkontrolujte funkčnost pohyblivých částí, zda se pohybují lehce nebo jestli nejsou poškozené. Všechny součásti musí být správně namontovány a splňovat všechny podmínky pro zaručení bezvadného provozu stroje.

Poškozená ochranná zařízení a součásti musí být servisní opravou odborně opraveny nebo vyměněny, pokud není v provozních návodech uvedeno něco jiného. Poškozené spínače musí servisní dílna vyměnit za nové. Nepoužívejte nářadí, u kterého se spínač nedá zapnout a vypnout.

21. Pozor!

Pro Vaši vlastní bezpečnost používejte jen příslušenství a doplňky, které jsou uvedeny v návodu k obsluze nebo doporučeny výrobcem nástroje. Použití jiných nástrojů nebo příslušenství, než které jsou doporučeny v návodu k obsluze, může pro Vás znamenat nebezpečí úrazu.

22. Magnetický účinek!

Držte stroj v dostatečné vzdálenosti od předmětů, jež mohou být poškozeny magnety. Motor má silný magnet, který může poškodit magnetické pásky, kreditní karty, počítačové diskety a náramkové hodinky.

23. Opravy na pohonu smí provádět jen odborný elektrikář!

Toto elektrické nářadí vyhovuje příslušným bezpečnostním podmínkám. Opravy smí provádět jen odborný elektrikář.

Přečtěte si pozorně návod k obsluze, abyste se seznámili se zacházením a s možnostmi použití drážkovacího stroje WUKO. Dbejte bezpečnostních předpisů a pečlivě si uschovejte návod k obsluze!

I. VŠEOBECNÉ ÚDAJE KE STŘEŠNÍMU DRÁŽKOVACÍMU STROJI WUKO 1008

Stroj na střešní drážky WUKO se skládá z elektrické pohonné části a z mechanické pracovní hlavy. Stroj vytváří na předem pravouhle ohraněných pásech plechu profil pro fasádní a dvojitou stojatou drážku (viz náčrt 1). Až do minimálního radiusu cca 2m je standardně dodaný stroj použitelný také pro kulaté (oblé) střešní plochy.

Pro rádius pod 2 m až cca 0,8 m se musí ohýbací kolejnička vyměnit za oblou kolejničku (může být dodána jako příslušenství).

Maximální tloušťka plechu pro pásy z pozinkovaného ocelového plechu je 0,75 mm a z mědi, hliníku nebo zinku 0,80 mm.



Náčrt 1

Hnací část stroje WUKO 1008 je konstruována v souladu s předpisy třídy II VDE 0740 a CEE 20. Připojení je proto možné také do zásuvek bez ochranného kontaktu.

II. TECHNICKÉ ÚDAJE:

Pohon:	230V/50Hz/2,1A/42W
Max. tloušťka plechu:	
• měď/hliník/zinek:	0,80 mm
• pozink. ocelový plech:	0,75 mm
Hmotnost:	7,8 kg
Vibrace/zrychlení podle EN 28662 a EN 50144	$a_{vhw} = 6 \text{ m/s}^2$
Průměrná úroveň hladiny hluku podle EN50144	$L_{pA} = 88 \text{ dB}$
	$L_{pCpeak} = 108 \text{ dB}$
	$L_{WA} = 101 \text{ dB}$

POZOR! Hladina hluku při práci může přesáhnout 85 dB. Nosit prostředky k ochraně sluchu!

III. PŘÍPRAVA PÁSŮ PLECHU

1. Ohranění

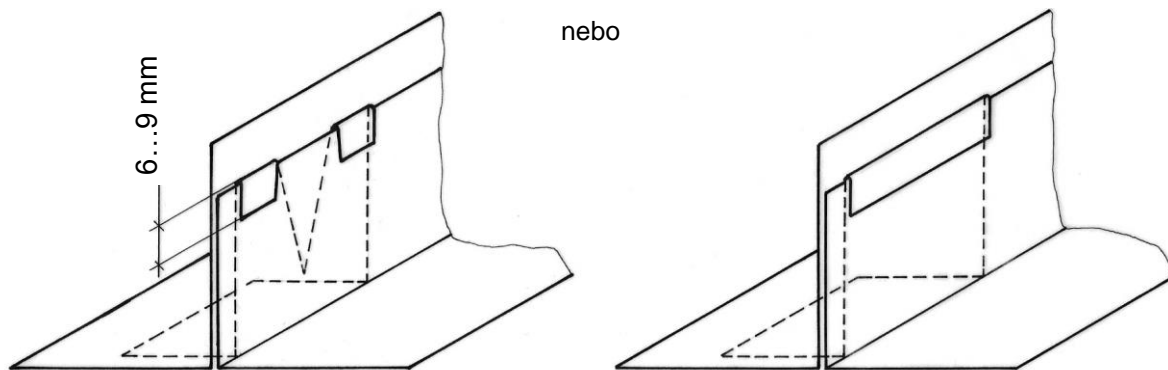
Ohranění se provádí s použitím ohýbačky WUKO (viz www.wuko.at) nebo ohýbacího stroje. Požadovaná výška hotové úhlové, stojaté nebo dvojitě stojaté drážky stojatá drážka ⇒ výška ohybu vlevo a vpravo

Příklad:	výška stojaté drážky	25 mm	
	ohyb vlevo		45 mm
	ohyb vpravo		35 mm
<hr/>			
	⇒ ztráta při drážkování		80 mm
	výchozí šířka např.		600 mm
	⇒ Výsledná šířka		520 mm

POZOR! Výškový rozdíl mezi oběma ohraněními musí být **minimálně 10 mm** a může činit **max. 13mm**.

2. Spojení pásů a sesazení drážek

Při vytváření drážek existují dvě možnosti (viz náčrt 2)



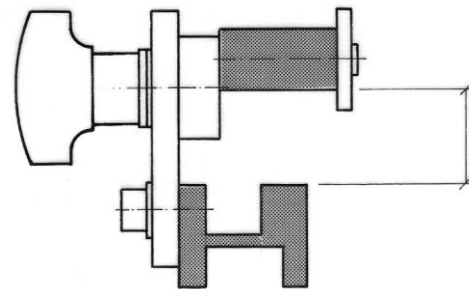
Náčrt 2

Pozor! ohyby se musí pevně stlačit !

IV. SEŘÍZENÍ STROJE

1. Pro současné profilování obou ohraněných pásů plechu – normální případ. (viz náčrt 1)

⇒ Rozpěrná kladka v horní poloze (viz náčrt 3). Přestavení se provádí otáčením hvězdicové rukojeti.



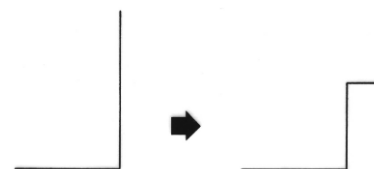
Náčrt 3

Pozor! Volný průběžný rozměr mezi rozpěrnou kladkou a ohýbací kolejničí je od výrobce nastaven cca na 20 mm a při normálním provozu se nemusí seřizovat.

2. Pro oddělené profilování obou ohraněných konců

a) Vyšší strana

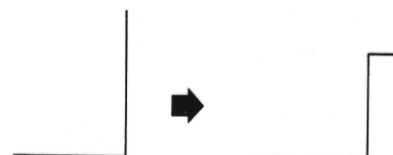
⇒ rozpěrná kladka v horní poloze



Náčrt 4

b) Nízká strana

⇒ rozpěrná kladka v dolní poloze

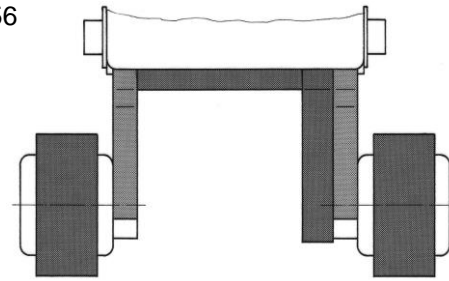


Náčrt 5

3. Podle výšky ohybu pásů plechu

Stroj je výškově nastavitelný pomocí pojezdových kladek tak, aby se pohyboval stále rovnoběžně s plechem. Konzoly kladek mají na zadní straně dvě značky, ty odpovídají výšce ohybu (vyššího ramene) 45 popř. 50 mm (viz náčrt 6).

poz. 56



Náčrt 6

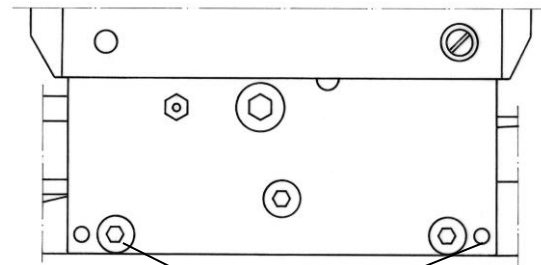
- povolit šroub (poz. 56)

- pojezdovou kladku posunout do požadované polohy
- utáhnout šroub (poz. 56)

4. Pro zaoblené, rozvinuté pásy plechu s vnějším poloměrem mezi 0,8 – 2 m

⇒ ohýbací kolejničku vyměnit za okrouhlou kolejničku (je možno dokoupit jako příslušenství) (viz náčrt 7):

- Vymout šroub (poz. 56)
- Pravou pojezdovou kladku s konzolou odstranit
- Vymout tři upevňovací šrouby ohýbací kolejničky
- Ohýbací kolejničku vymout do strany
- Zkontrolovat, zda dva válcové kolíky jsou ještě zasunuty do základní desky
- Nainstalovat okrouhlou kolejničku
- Tři šrouby pevně utáhnout
- Namontovat pojezdovou kladku s konzolou



upevňovací šrouby

Náčrt 7

Důležité! Šrouby po každém seřizování stroje a výměně ohýbací kolejničky bezpodmínečně znovu pevně utáhnoute, jinak by při uvedení do provozu mohlo dojít k poškození stroje.

V. UVEDENÍ DO PROVOZU

Před uvedením do provozu bezpodmínečně zkontrolujte následující body:

- Je dodržena **maximální tloušťka plechu**?
- Nachází se **rozdíl výšek obou ohraněných konců** mezi 10 – 12 mm?
- Jsou **profilované kraje** správně sesazeny?
- Je **stroj správně seřízen** ?
- Souhlasí **napětí Vaší elektrické sítě** se síťovým napětím, uvedeným na typovém štítku?

Jsou-li tyto předpoklady splněny, postupuje se následovně:

- Stroj nasadíte na začátek pásu plechu tak, aby plech s vyšším ohybem ležel na levé straně (viz foto 1)
- Ohnuté hrany plechů se musí nacházet mezi ohýbací kolejničkou a přední tvarovou čelistí.
- Pravá ruku dejte na rukojeti pohonu a levá ruku na držadlo pracovní hlavy
- Stroj zapnete stlačením spínače na držadle, pro trvalý chod současně stiskněte aretační knoflík a potom nejprve uvolněte spínač a pak aretaci. Vypnutí: Znovu stiskněte a povolte spínač
- Stroj plynule posouvajte vpřed rovnoběžně s plechem.

Pozor! Rozpěrná kladka musí stále dosedat na horní okraj plechu, jinak se stroj rozvibruje!

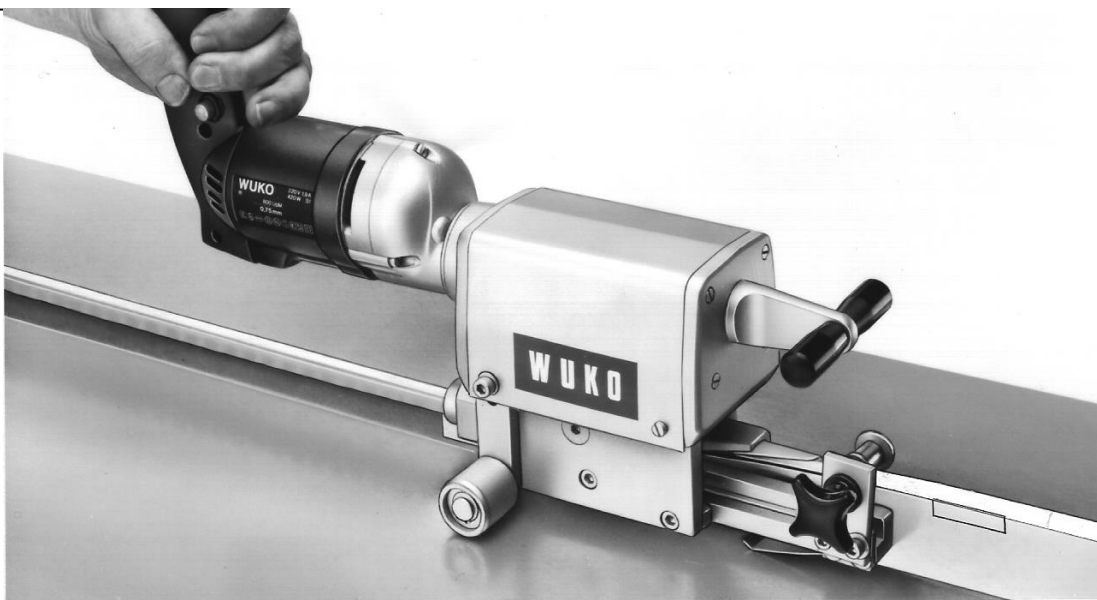


Foto 1

Má-li být profilování ukončeno před koncem pásu plechu (např. kvůli nějaké překážce), pak buď

- stroj vypněte a posuňte dozadu nebo
- za chodu stroje při současném pohybu vpřed stroj zvedněte ⇒ stroj vyjíždí z profilu

Pozor! U hřebenových napojení a přechodů s podélného spoje v příčný je třeba dbát zvýšené opatrnosti.

Bez odštíření rohů vmohou vzniknout „profilové uzly“ s tloušťkou plechu 2 mm, přes které se v žádném případě nesmí se strojem přejíždět: NEBEZPEČÍ ZLOMENÍ!

VI. ÚDRŽBA

Se strojem je třeba zacházet šetrně a chránit jej před nadměrným znečištěním!

Větrací drážky stroje udržujte vždy čisté!

Všechna ložiska jsou opatřena dlouhodobou mazací náplní. Jednou za rok maznici (poz. 48) naplnit ložiskovou vazelínou.

Při trvalém používání se doporučuje každoroční kontrola stroje v servisní dílně. Opravy smí provádět jen odborník. Adresu nejbližší servisní opravy se dozvíte u Vašeho prodejce WUKO.

IV. ZÁRUKA

1. Na stroje WUKO poskytujeme záruku podle zákonných ustanovení, specifických pro danou zemi (jako doklad předložte fakturu nebo dodací list)
2. Záruka zahrnuje odstranění všech poškození nebo vad zařízení, které se projevily během záruční lhůty a byly prokazatelně zapříčiněny vadami materiálu nebo výrobními vadami. Do záruky nespádají škody nebo vady v důsledku elektrického připojení stroje v rozporu s předpisy, neodborného zacházení, přetížení, opotřebení, jakož i nedodržení návodů k použití.

Reklamacce na základě neodborně provedené nebo vůbec neprováděné údržby a čištění nemůže být uznána. Na rozebrané výrobky záruční nároky zanikají.
3. V případě záručního nároku pošlete kompletní stroj s nákupními podklady poštou nebo balíkovou službou nevyplaceně přímo výrobcí nebo Vašemu prodejci WUKO. Při zasílání stroje je nutno dbát, aby zásilka byla dobře zabalena a opatřena úplnými údaji o odesílateli a stručným popisem závady.
4. Záruční plnění bude provedeno bez jakékoliv fakturace; toto plnění nebude mít za následek prodloužení ani nový začátek běhu záruční doby. Vyměněné součásti se stávají naším vlastnictvím.



Elektrické nářadí neházejte do domovního odpadu!
Podle Evropské směrnice 2002/96/EG o elektrickém a elektronickém odpadu a jejího převedení do národního práva se vyřazené elektrické nářadí musí odevzdávat k ekologické recyklaci.

EU-Prohlášení o shodě

Výrobce:

WUKO Maschinenbau GmbH
Dr. Maleta-Str. 1
A-4664 Oberweis
Tel. +43 7612 77500
Fax + 43 7612 77500 14



prohlašuje tímto, že dále označený stroj

Střešní drážkovací stroj WUKO-1008

výrobní číslo: _____

popsaný v příložené dokumentaci, se shoduje s ustanoveními Bezpečnostního vyhlášky Stroje – MSV, spolk. věstník č. 306/1994 a tím i s upravenými Směrnicemi Stroje 89/392/ES a 89/336/ES v platném znění.

Použité harmonizované normy, zejména:

EN 50144
EN 55014
EN 28662-1
EN 60555
HD 400
EN 292-1:1991
EN 292-2:1991

Pertti Hakala
(ředitel)

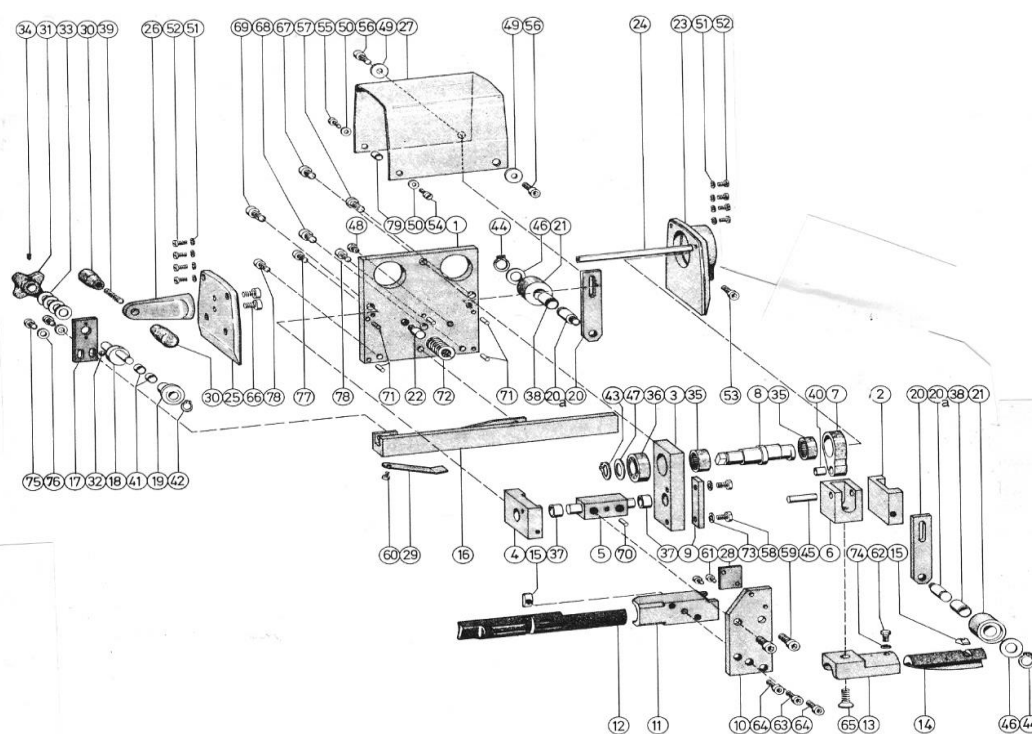
Oberweis, červen 2002

Místo, datum

podpis

NÁHRADNÍ DÍLY PRO HLAVU STŘEŠNÍHO DRÁŽKOVACÍ STROJE WUKO 1008

Pol.	ks	Název
1	1	zákl. deska (jen u P 22)
2	1	zadní úlož. deska
3	1	střední úložná deska
4	1	přední úložná deska
5	1	hřídel kulisy
6	1	píst
7	1	ojnice
8	1	výstředníkový hřídel
9	1	vedení
10	1	kulisa
10A	1	vyztužení pro kulisu
11	1	přední uložení čelisti
12	1	přední tvar. čelist
13	1	zadní uložení čelisti
14	1	zadní tvar. čelist
15	2	vodicí klouzátko
16	1	ohýbací kolejnička
17	1	kotevní deska
18	1	kotva
19	1	rozpěrná kladka
20	2	konzola kladky(jen u P. 20A)
20A	2	hřídel pro konzolu
21	2	pojezd. kladky (jen u pol. 125)
22	1	uložení pružiny
23	1	zadní plášť
24	1	distanční hřídel
25	1	přední kryt
26	1	přidrž. rameno
27	1	kryt pláště
28	2	destička k nastavení tlaku
29	1	pružina
30	2	válcové tlačítko
31	1	hvězdic. rukojeť
32	1	kulička
33	3	talířové pružiny
34	1	šroub
35	1	ložisko
35A	1	ložisko
36	1	ložisko
37	2	kluzné ložisko
38	2	kluzné ložisko
39	1	závitový kus
40	1	kluzné ložisko
41	2	kluzné ložisko
42	1	pojist. kroužek
43	1	pojist. kroužek
44	2	pojist. kroužek
45	1	kolík
46	2	příložka
47	1	příložka
48	1	tlak. maznička
49	2	příložka
50	2	příložka
51	8	rozpěr. poj. kroužky
52	8	šrouby
53	1	šroub
54	1	šroub
55	1	šroub
56	2	šroub
57	1	šroub
58	2	šroub
59	2	šroub
60	1	šroub
61	2	šroub
62	1	šroub
63	1	šroub
64	2	šroub
65	1	šroub
66	2	šroub
67	1	šroub
68	1	šroub
69	1	šroub
70	1	kolík
71	5	kolík
72	1	lamin. pružina
73	2	rozpěr. poj. kroužek
74	4	rozpěr. poj. kroužek
75	2	šroub
76	2	podložka
77	1	šroub
78	2	šroub
79	1	rozpěrné pouzdro
125	2	pryž. kroužek



NÁHRADNÍ DÍLY PRO POHON STŘEŠNÍHO DRÁŽKOVACÍHO STROJE WUKO 1008

Pol.	ks	Název
2	1	výkonový štítek
4	1	přípojné vedení
100	1	kryt
104	1	rukojeť
105	1	vynutí
106	1	kotva
107	1	ventilátor
108	1	kuličkové ložisko
109	1	podložka
112	1	pryž. pouzdro
117	1	vedení (vodič)
118	1	vedení
130	1	kroužek
135	1	spínač
140	1	kondenzátor

Pol.	ks	Název
207	1	krytka
210	1	vrtací vřeteno
211	1	kuličkové ložisko
212	1	planetový nosič
213	3	planetové kolo
214	1	planetový věnec
215	2	podložka
216	8	kulička
217	1	ozubené kolo
218	15	kulička
219	1	podložka
220	1	rozpěrný pojist. kroužek
222	1	kroužek
431	2	uhlík. kartáček s držením
1000	1	sada šroubů
1200	1	sada pro údržbu
1201	2	uhlík. kartáč(ek)

