

Úvod

Vážený zákazníku,

v zařízení WUKO Sprinter jste si poříдили rakouský produkt vysoké jakosti.

Vaše rozhodnutí je důkazem toho, že dokážete ocenit kvalitu a technologický náskok.

Tento přístroj je ideálním zařízením pro čisté a snadné drážkování předem profilovaných pásů plechu na úhlovou nebo dvojitou stojatou drážku.

Stroj je vhodný jak pro rovné plechové díly, tak i pro konvexní nebo konkávní klenuté střechy.

Při správné obsluze a údržbě Vám bude WUKO Sprinter po řadu let důležitým pomocníkem při práci.

Respektujte proto vždy pokyny uvedené v tomto návodu k obsluze.

Mnoho radosti a úspěchů při práci se strojem WUKO Sprinter vám přeje

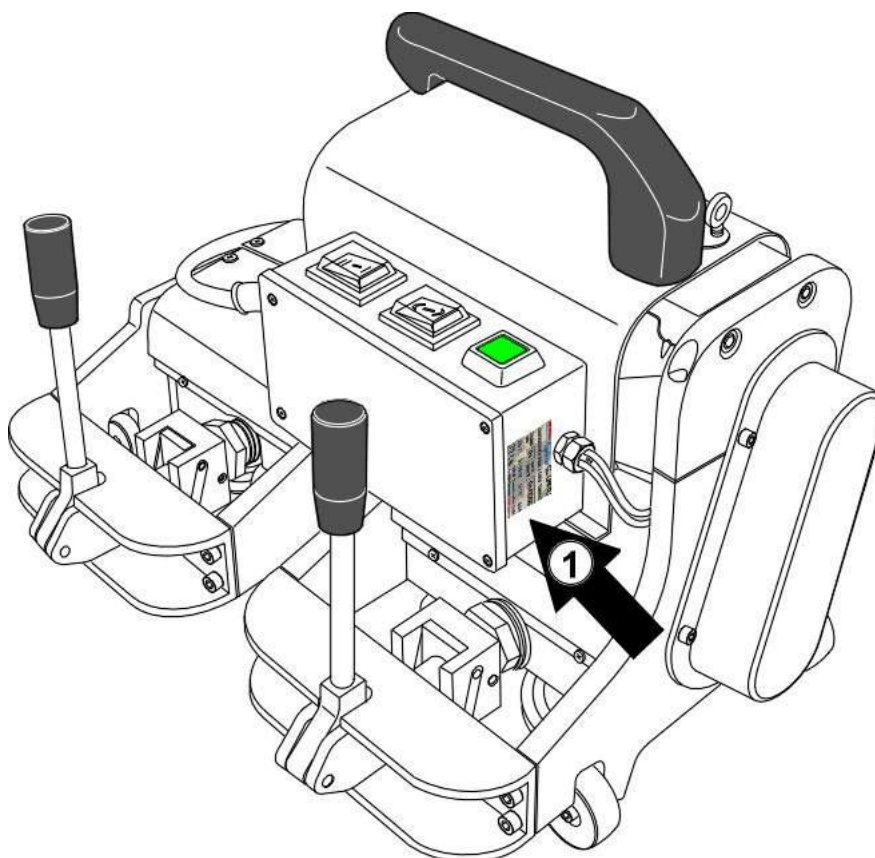
WUKO Maschinenbau GmbH

Obsah

Obecné informace	
Úvod	strana 1
Typový štítek / sériové číslo	strana 3
Použití k určenému účelu	strana 4
Bezpečnostní pokyny	strana 5-6
Pohled na stroj / hlavní obslužné prvky	strana 7-8
Uvedení do provozu a provoz	
Kontrola před každodenním uvedením do provozu	strana 9
Příprava plechových pásů	strana 10
Proces drážkování	strana 11-13
Nastavení	strana 14-15
Doplňková výbava	strana 16
Údržba a ošetřování stroje	strana 17
Technická data / záruční podmínky	strana 18
Prohlášení o shodě	strana 19

Typový štítek / sériové číslo

Typový štítek s výrobním číslem střešní drážkovačky se nacházejí na horní straně krytu (šipka 1).



Pro usnadnění objednávky náhradních dílů doporučujeme mít sériové číslo stroje při ruce.

Použití k určenému účelu

Stroj WUKO Sprinter se používá k drážkování pozinkovaného ocelového plechu, hliníku, mědi a zinku s tloušťkou maximálně 0,8 mm (na vyžádání až 1 mm) a nerezového plechu s tloušťkou maximálně 0,5 mm.

V rámci oprav lze sadou řezacích koleček (lze získat jako doplňkovou výbavu) rozřezávat staré plechové střechy a fasády.

Použití stroje na jiné práce je v rozporu se stanoveným účelem použití.

Výrobce nepřebírá záruku za věčné škody a / nebo úrazy osob, které vyplynou z používání stroje rozporu se stanoveným účelem použití.



Pouze originální díly příslušenství, případně originální náhradní díly garantují bezvadnou funkci přístroje.

Výrobce nepřebírá záruku za škody, které vzniknou v důsledku použití cizích konstrukčních dílů.



Stroj smí obsluhovat, udržovat a opravovat pouze osoby, které byly seznámeny se stanoveným účelem použití a s nebezpečími spojenými s tímto strojem!

Nerespektování předpisů pro provoz, údržbu a opravy, které výrobce popsal v tomto návodu k obsluze, vylučuje v případě závady záruku výrobce.

Bezpečnostní pokyny



Při používání drážkovačky WUKO Sprinter platí obecně platné příslušné národní bezpečnostní předpisy a bezpečnostní pravidla.

Každá osoba, která je pověřena uvedením do provozu, obsluhou, údržbou a opravami stroje, si zásadně musí prostudovat tento návod k provozu, zvláště kapitolu "Bezpečnostní pokyny", a porozumět mu.

Obsluha musí znát příslušné národní bezpečnostní předpisy.

Přístroj smí obsluhovat pouze vyškolený a pověřený obslužný personál.

Při všech pracích, které se týkají umístění, uvedení do provozu, provozu, změn podmínek používání a způsobu provozu, údržby, inspekce a oprav stroje, je nutno respektovat postupy předepsané v návodu k provozu.

Je nutno vyloučit jakýkoli způsob práce, který negativně ovlivňuje bezpečnost stroje WUKO Sprinter.

Obsluha je také povinna zajistit, aby s přístrojem nepracovaly nepovolané osoby (speciálně dohlédnout na děti).

Při práci musí být přístroj WUKO Sprinter bezpodmínečně zajištěn lanem, které se upevňuje za oko v prostoru rukojeti (viz strana 7, pol. 6).

Obsluha je povinna před zahájením práce zkontrolovat, zda se na přístroji WUKO Sprinter nevyskytují zvnějšku rozpoznatelné škody nebo závady. Zjištěné změny (včetně chování při provozu), které negativně ovlivňují bezpečnost, je obsluha povinna ihned nahlásit a odstranit, případně nechat odstranit.

Není povoleno demontovat bezpečnostní přípravky nebo je uvádět mimo provoz. Je-li při opravách a údržbě nutné provést demontáž bezpečnostních zařízení, musí ihned po dokončení prací na údržbě nebo na opravách následovat zpětná montáž těchto bezpečnostních zařízení.

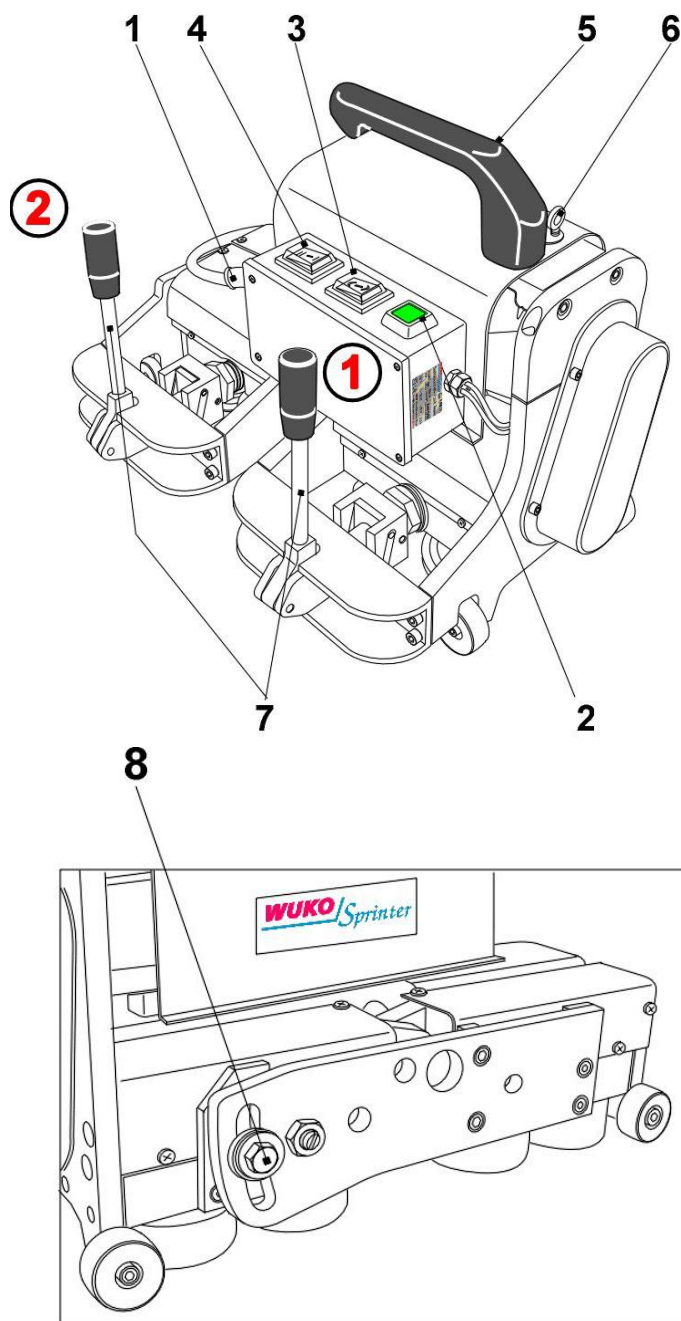
Bezpečnostní pokyny



Speciální bezpečnostní pokyny:

- Pracoviště udržovat v čistotě.
- Elektrické nástroje chraňte před deštěm, nepoužívejte je ve vlhkém nebo mokřém prostředí.
- Chraňte se vhodným pracovním oděvem.
- Pracovní oděv nesmí být volný, obsluha musí odložit šperky – mohly by být zachyceny uzavíracími kolečky. Dlouhé vlasy chraňte vlasovou sítkou.
- Chraňte se pracovními rukavicemi.
- Provádějte práce s přístrojem WUKO Sprinter pouze tehdy, je-li zabezpečen bezpečnostním lanem.
- Stroj WUKO Sprinter nepřetěžujte.
- Při přerušení práce nebo po skončení prací vytáhněte síťovou zástrčku.
- Nepoužívané nástroje nebo příslušenství dobře uložte.
- Před zahájením práce zkontrolujte okolí pracoviště a zajistěte, aby se v tomto prostoru nevyskytovaly žádné další osoby – zvláště je nutno dát pozor na děti!
- Přístroj nepřenášejte uchopením za kabel, pro vytažení zástrčky z elektrické přípojky nepoužívejte kabel.
- Kabel chraňte před horkem, olejem a ostrými hranami.
- Používejte jen bezvadné a pro tento účel schválené a jako takové označené prodlužovací kabely.
- Opravy na elektrických částech smí provádět pouze elektrikář.

Pohled na stroj / hlavní obslužné prvky



Popis viz strana 8

Pohled na stroj / hlavní obslužné prvky

1 Sít'ový kabel



Při přerušení práce nebo na konci práce vytáhnout zástrčku.

2 Tlačítko pro zapnutí a vypnutí přístroje



Tlačítko bliká, pokud je přístroj pod proudem a přístroj není v provozu. Je-li přístroj v provozu, tlačítko svítí trvale.

3 Spínač pro chod přístroje vpřed a vzad



Přepínačem lze přepínat mezi chodem v před a vzad.



Přepínání je možné jen v případě, že je stroj v klidu.

4 Přepínač rychlosti



Přepínačem rychlosti lze volit mezi dvěma pracovními rychlostmi.

Poloha I: cca. 7 m/min.

Poloha II: cca. 12 m/min.

Samočinný posuv.

5 Rukojeť

6 Oko pro bezpečnostní lano



Při přerušení práce nebo na konci práce vytáhnout zástrčku.

7 Páka 1 a 2



Páka pro otevření přítlačných koleček, případně pro volbu mezi úhlovou a dvojitou stojatou drážkou.

Obsluha viz strana 11 – Postup při drážkování.

8 Upevňovací šroub pro přizpůsobení poloměru



Pro fixaci nastaveného poloměru na obloukových střešních plochách (konvexní / konkávní). Obsluha viz strana 15.

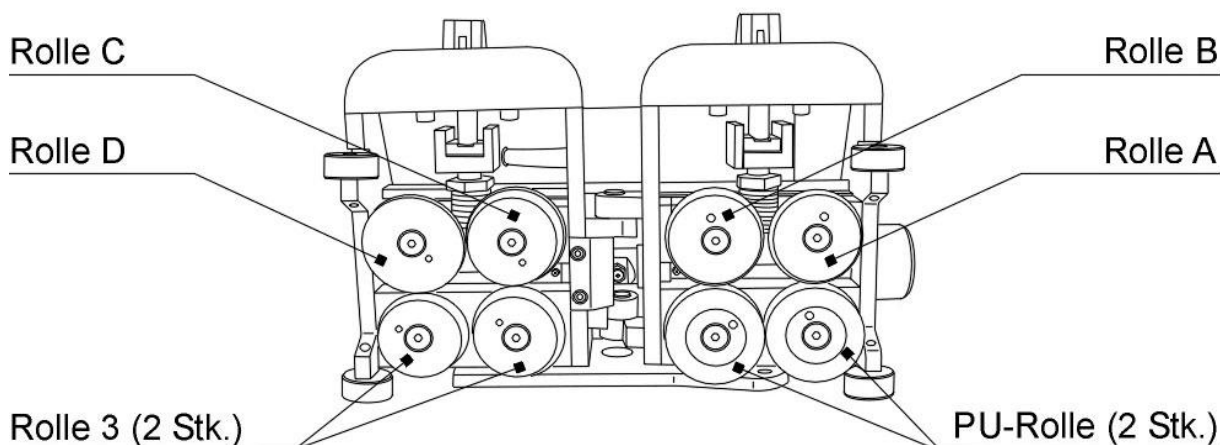
Kontrola před každodenním uvedením do provozu



Před uvedením do provozu přístroje WUKO Sprinter je nutno zkontrolovat, zda se na něm nevyskytují poškození nebo změny. Tím lze eliminovat těžké pracovní úrazy a prodloužit životnost stroje.

Kontrolní opatření:

- Zkontrolovat, zda se na přístroji nevyskytují uvolněné díly, případně uvolněná šroubení. V případě potřeby dotáhnout.
- Zkontrolovat, zda jsou drážkovací kolečka ve správné poloze – viz nákres.



- Zkontrolovat, zda polyuretanová kolečka nejsou poškozena, případně zda se na nich nevyskytují cizí tělesa.
- Zkontrolovat, zda jsou opěrná kolečka ve správné výšce.
- Zkontrolovat správné nastavení poloměru pro rovné, případně obloukovité střechy (viz strana 15).
- Zkontrolovat, zda přístroj nevykazuje případné změny.
- Zkontrolovat, zda jsou na přístroji všechny ochranné přípravky a zda jsou v bezvadném stavu.
- Zkontrolovat stav síťového kabelu. Je-li poškozen, nechat jej vyměnit.

Příprava plechových pásů

Plechová střecha nebo fasáda se skládá z připravených plechových dílů, které se pak drážkují přístrojem WUKO Sprinter za použití prvků dodatečného těsnění.

Pro bezvadnou funkci stroje má příprava plechových dílů velký význam.

Následují příklady možností přípravy:

1. Pomocí ohýbačky

Rozměry pro ohýbání plechových dílů:



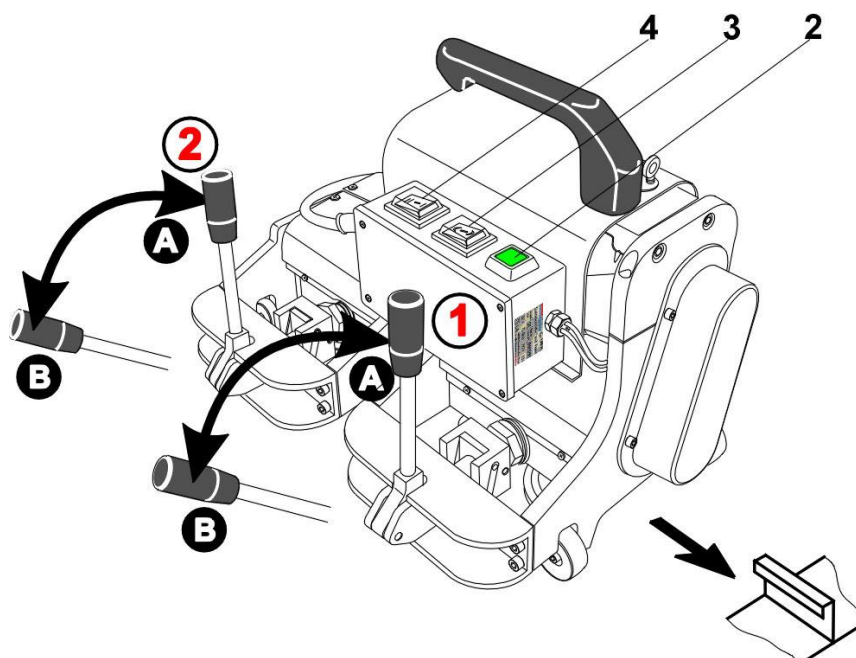
Pozor: od výšky profilu 27 mm (až cca. 38 mm) vyměnit opěrná kolečka.

2. Profilovačkou

Postup při drážkování

A. Pracovní postup při najíždění na hraně plechu (není zapotřebí předchozího drážkování):

1. Připojit síťovou zástrčku.
2. a) úhlová stojatá drážka
- páku ① uvést do polohy A, páku ② do polohy B.
- b) dvojitá stojatá drážka
- páku ① uvést do polohy A, páku ② do polohy A.

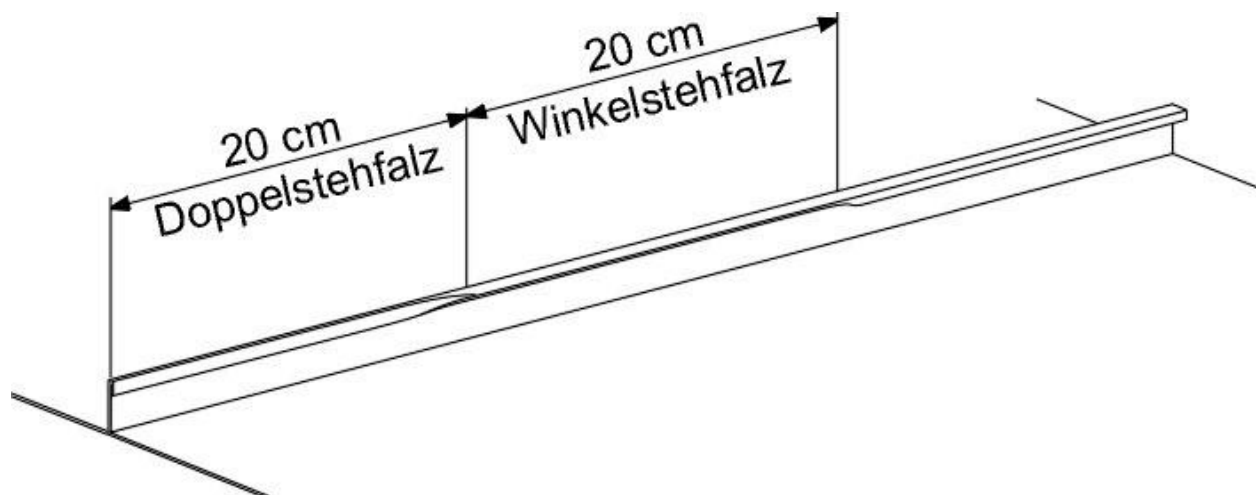


3. Zvolit chod vpřed (3) a rychlost (4).
4. Stisknout tlačítko (2).
5. Stroj nasadit na hranu plechu a nechat jej najet.
6. Pro vypnutí stroje na požadovaném místě stisknout tlačítko (2).
7. Je-li nutno stroj vypnout před koncem drážkového profilu, je nutno dát páku ① a ② do polohy B a stroj odstranit z dráhy profilu.

Postup při drážkování

B. Pracovní postup při nasazení stroje na drážku (předchozí profilování nutné):

1. Drážku připravit pro nasazení stroje podle nákresu

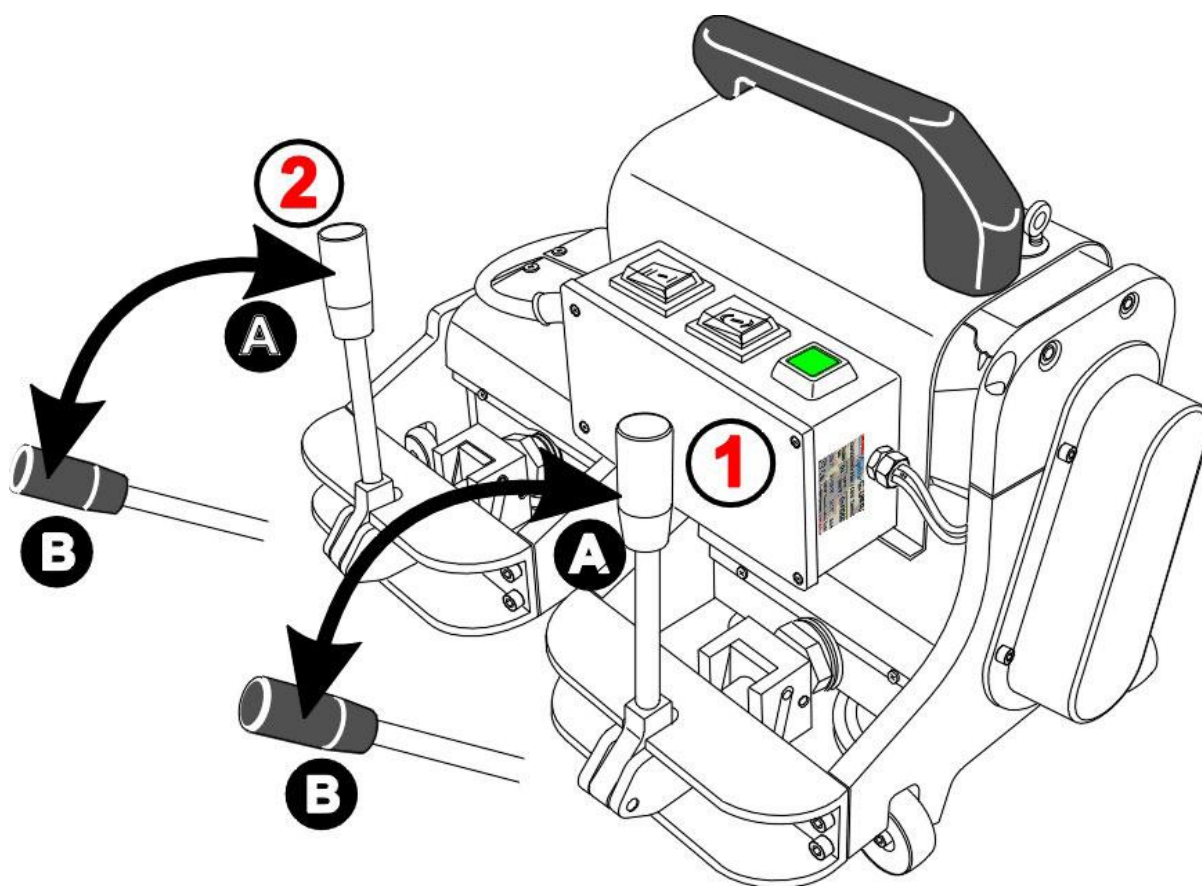


Pozor: při uzavírání na úhlovou stojatou drážku stačí 40 cm předem vytvořené úhlové stojaté drážky!

2. Připojit síťovou zástrčku.
3. Páku ① a ② uvést do polohy B.
4. Stroj nasadit na drážku tak, aby se přední dva páry drážkovacích koleček dostaly na zavřenou úhlovou stojatou drážku a dva páry zadních drážkovacích koleček na předem vytvořenou dvojitou stojatou drážku.

Postup při drážkování

5. Páku ① a ② uvést do polohy A (dvojitá stojatá drážka).
6. Stisknout tlačítko (2).
7. Pro vypnutí stroje na požadovaném místě stisknout tlačítko (2).
8. Je-li nutno stroj vypnout před koncem profilu drážky, páku ① a ② uvést do polohy B a stroj odstranit z dráhy profilu.



Nastavení

1. Změna nastavení přítlačného tlaku

Při práci s různými materiály lze přítlačný tlak podle potřeby nastavovat následujícím způsobem:

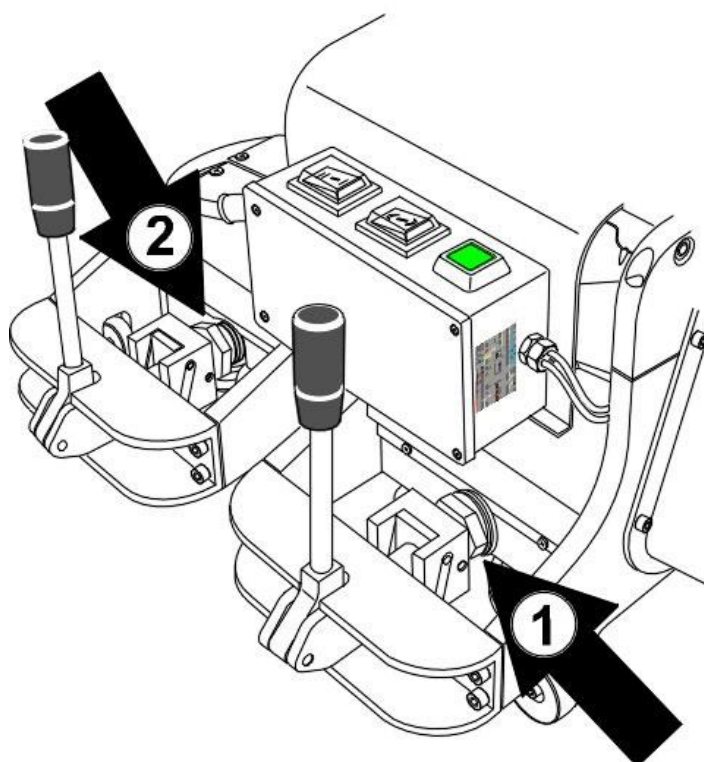
a) Zvýšit tlak

Rozvidleným klíčem (SW30), který je součástí dodávky, nastavovací maticí 2 otočit ve směru hodinových ručiček.

Pozor: U nastavovací matice 1 by se měl tlak udržet co nejnižší.
Při prokluzování tlak opatrně zvýšit.

b) Snížit tlak

Nastavovací maticí 2 otočit proti směru hodinových ručiček.



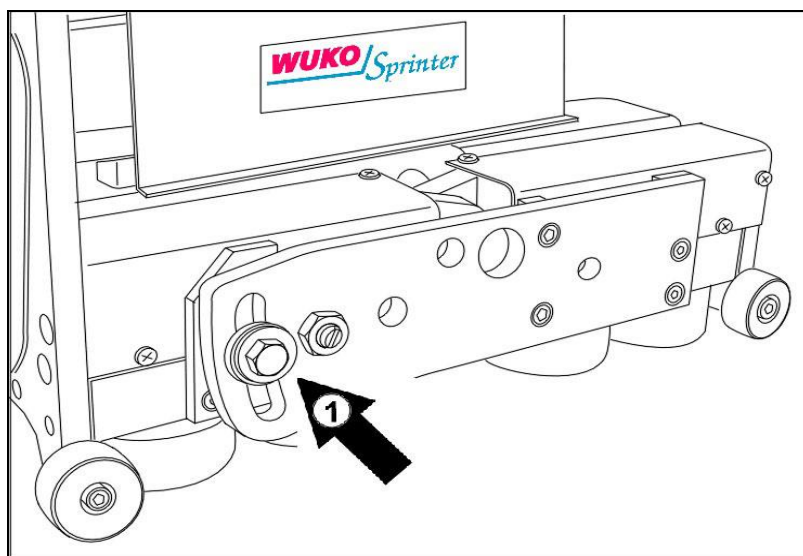
Nastavení

2. Změna poloměru

Pomocí stroje WUKO Sprinter lze uzavírat předem konvexně nebo konkávně ohýbané plechové pásy až do minimálního poloměru 0,6 m.



Pro přizpůsobení poloměru stroj WUKO Sprinter nasadit na profil, šroub 1 uvolnit vidlicovým klíčem (SW 13), který je součástí dodávky, popojet krátký kousek směrem vpřed (stupeň rychlosti 1) a šroub 1 opět zafixovat.



Po drážkování obloukových střech stroj opět uvést do základního nastavení (šroub 1 uvolnit, stroj naklonit, až zaklapne, šroub 1 znovu utáhnout).

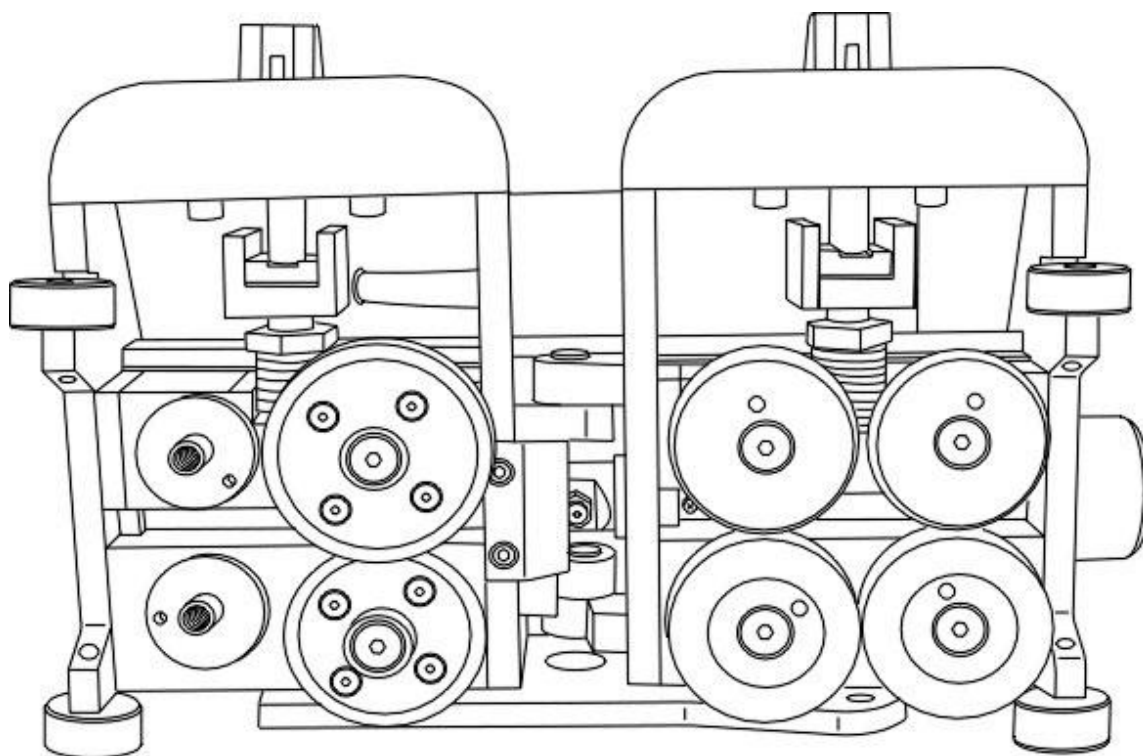
Doplňková výbava

Řezací kolečka



K rozřezávání starých plechových střech a fasád se musí nainstalovat řezací kolečka, která jsou volitelnou součástí výbavy,

- odmontovat dva zadní páry koleček (3 a 4),
- řezací kolečka nainstalovat na pozici 3, viz nákres.



Pozor: Při používání řezacích koleček se musí vždy najíždět na okraj plechu!

Údržba a ošetřování stroje



Stroj WUKO Sprinter má díky své robustní konstrukci a snadné obsluze velmi nízké nároky na údržbu.

Je však nutno respektovat následující body:

- stroj je nutno chránit před vlhkostí,
- stroj je nutno po každém použití vyčistit,
- větrací kanály na elektropohonu je nutno udržovat volné,
- průběžná kontrola všech šroubení,
- klouby pák je nutno příležitostně namazat,
- před každým použitím je nutno zkontrolovat, zda kabel a zástrčka nejsou poškozeny,
- při delším skladování chránit kolečka před korozí.

Technická data / záruční podmínky

VÝROBCE:	WUKO Maschinenbau GmbH Dr. Maleta-Str. 1 A-4664 Oberweis Tel. +43(0)7612 77500 – Fax +43(0)7612 77500 14 E-mail: office@wuko.at Internet: www.wuko.at
TYP:	WUKO Sprinter 0410
Max. tloušťka plechu:	
- pozinkovaný plech	0,8 mm
- nerezový ocelový plech	0,5 mm
- hliník, měď, zinek	0,8 mm (na vyžádání 1 mm)
Výška drážky:	25 mm (na vyžádání 32 mm)
Šířka plechových pásů min.:	190 mm
Min. poloměr střechy (konvexní /konkávní):	0,6 m
Pracovní rychlost cca.:	7/12 m/min.
Napětí:	230 V (na vyžádání 110 – 127 V)
Jmenovitý příkon:	720 W
Rozměry:	
- délka	410 mm
- šířka	265 mm
- výška	280 mm
Hmotnost cca.:	19 kg

Záruční podmínky

1. Na stroje WUKO poskytujeme záruku podle zákonných, případně pro zemi prodeje specifických zákonných ustanovení (prokázání – předložením faktury nebo dodacího listu).
2. Záruka obsahuje odstranění škod nebo závad přístroje, které se vyskytnou v průběhu záruční doby a které prokazatelně spočívají v chybách materiálu nebo výroby. Záruka se nevztahuje na škody nebo závady, které byly způsobeny připojením v rozporu s platnými předpisy, neodbornou manipulací, přirozeným opotřebením a nerespektováním návodu k obsluze.
3. V případě uplatnění záruky prosím zašlete kompletní stroj v nerozloženém stavu s podklady o koupi vyplaceně přímo výrobcí nebo prodejci, u něhož jste stroj WUKO koupili. Při zaslání stroje je nutno dbát na to, aby byl stroj bezpečně zabalen, vybaven kompletní adresou odesílatele a doplněn krátkým popisem chyby.
4. Záruční práce budou provedeny bez jakékoli fakturace. Nemají za následek ani prodloužení záruční lhůty ani začátek jejího nového běhu. Vyměněné díly přecházejí zpět do našeho vlastnictví.

Prohlášení o shodě

Výrobce:

WUKO Maschinenbau GmbH
Dr. Maleta-Str. 1
A-4664 Oberweis
Tel. +43 7612 77500
Fax + 43 7612 77500 14



tímto prohlašuje, že se níže označený stroj

WUKO SPRINTER 0410

výrobní číslo: _____

popsaný v příložené dokumentaci shoduje se směrnicí ES o strojích 73/23/EWG, 89/336/EWG a 98/37/EG v platném znění.

Použité harmonizované normy, zvláště:

EN 292-1
EN 292-2
EN 61029-1
EN 55014

Oberweis, květen 2005

Datum

Pertti Hakala, jednatel