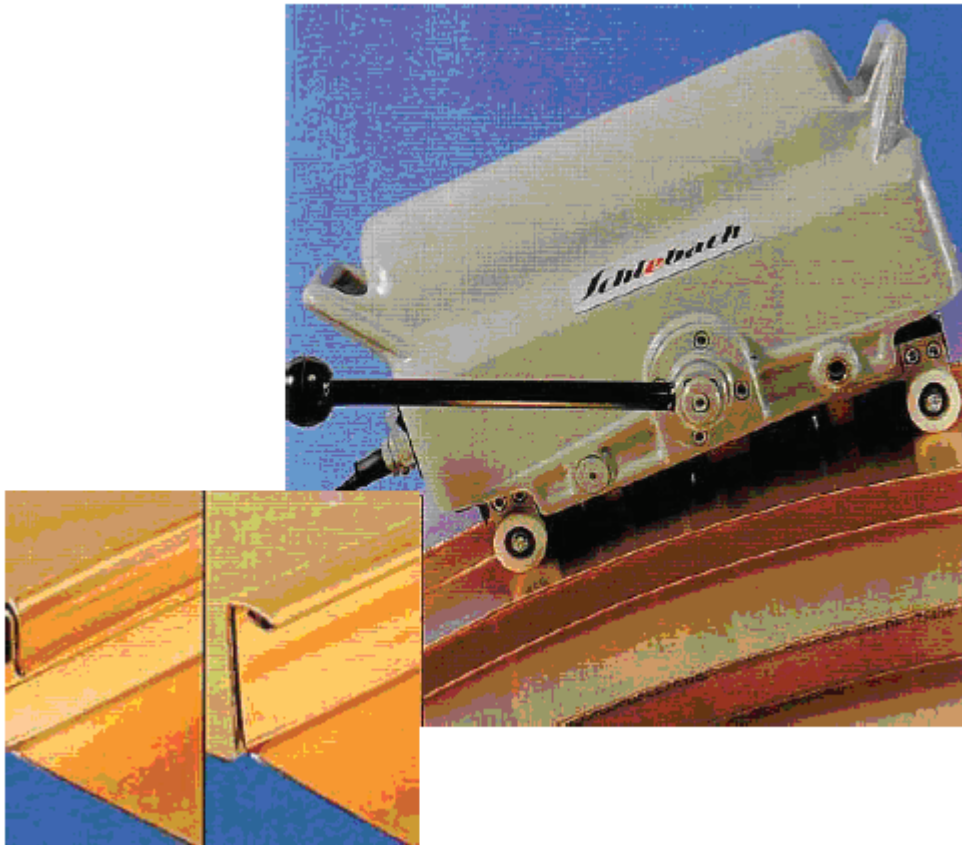


# SCHLEBACH falcovací stroj PICCOLO

## Návod na obsluhu



Návod na obsluhu falcovacieho stroja PICCOLO

Univerzálna falcovačka Schlebach PICCOLO je použiteľná na dole uvedené práce falcovaním na streche a stene. Všetky ostatné práce, okrem uvedených v tomto návode na obsluhu, sú zásadne vylúčené.

- \* dvojité stojaté falc s profilovým pásom na rovných alebo šikmých plochách ( streche)
- \* dvojité stojaté falc s ohnutým profilom pásu od  $R = 600$  mm
- \* uhlový falc s profilovým pásom na rovných alebo šikmých plochách ( strecha, stena)
- \* uhlový falc s ohnutým profilom pásu od  $R = 600$  mm

Schlebach profilovací stroj SPM 30/80 alebo SPA alebo Mini-Prof sa používa k príprave naprofilovaných pásov.

**Dôležité je presné základné nastavenie profilovacieho stroja. Na nasledujúcom obrázku sú uvedené meniteľné rozmery:**



Rozmer A možno jednoducho kontrolovať príchytkou. Príchytku zaveste a pohybujte priečne (rozmer 9mm). Ak má vôľu, je rozmer v poriadku, ale ak zadrháva je naprofilovaná hrana príliš široká.

### 1. Materiál a hrúbka materiálu

Titanzinok „VM Zinc“	do 0,8 mm hrúbky
Meď „MKM“	do 0,8 mm hrúbky
Hliník „Prefalz“	do 0,8 mm hrúbky
Nerezová oceľ „Uginox“	do 0,8 mm hrúbky ( Pozor dodržujte pokyny pri pokládke!)
Oceľový plech pozinkovaný	do 0,7 mm hrúbky

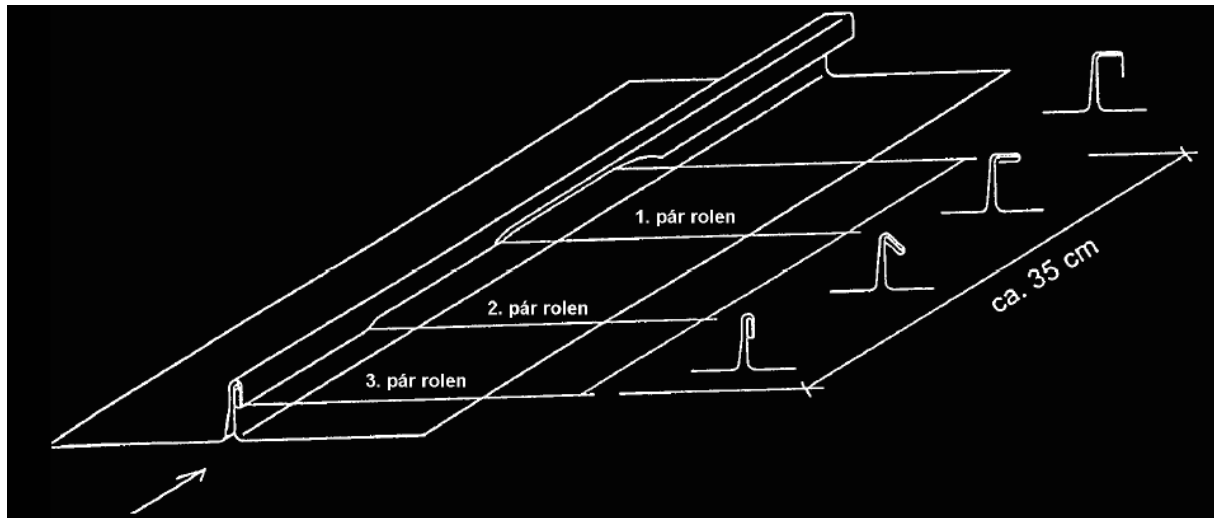
### 2. Príprava falcovania

Rozložené a príchytkou pripevnené pásy spojte vo vzdialenosti cca 80 – 100 cm. Potom stlačte falcovacími kliešťami alebo uhlovým uzatváračom falcu jednotlivé prekrývajúce sa hrany.

3. Falcovačkou PICCOLO falcujte zásadne zľava doprava. Položením pásu si môžete určiť smer pokladania zdola hore alebo naopak.

4. Nasadenie stroja na falc.

Falc preddformujte v dĺžke stroja cca 35 cm podľa nasledujúcej schémy.



Z nastavenia skúšobného falcu v dielni sú dobre poznateľné odstupy a prechody štyroch falcovacích postupov.

Ďalej upevnite cca 1 m dlhý naprofilovaný zbytkový materiál na pás a uzavrite uhlovými falcovacími kliešťami začiatok a koniec tohto pásu. Nasadíte PICCOLO na pripravený falc. Prvý pár koliesok musí pritom sedieť pod uhlovým falcom. Potom manipulujte pákou „A“. Zapnite PICCOLO a nechajte ho dôjsť až do stredu pásu a vypnite.

Urobte na plechu pred prednými a zadnými kolieskami značku a vyberte stroj z falcu.

Teraz sú jednotlivé pracovné postupy a formovanie 4 párov falcovacích koliesok viditeľné. Touto ručnou prípravou by mal byť tvar na páse pripravený.

Pri použití na streche musí byť uhlový falc uzavretý najmenej v dĺžke 20 cm a PICCOLO musí sedieť obidvoma prednými kolieskami pod uhlovým faldom. Prechod z uhlového faldu na dvojitý musí byť preložený v dĺžke cca 5 cm na 45°.

Upínaciou pákou „A“ nastavíte na stroj prítlak.

Upínacia páka vpredu - PICCOLO je otvorené k nasadeniu alebo vybratiu z falcu

Upínacia páka vzadu - PICCOLO je pod tlakom a pripravené k falcovaniu.

Pravidlo:

Ak sa dá upínacia páka ľahko ovládať, je príprava k falcovaniu správna.

Pracujte zásadne plným tlakom, upínacia páka „A“ musí byť na doraz konečnej pozície.

Postup dopredu:

Uvoľnite kontramatku a zvýšte tlak otočením šesťhrannej skrutky M12 – šírka kľúča 19 mm vľavo. Potom znovu dotiahnite kontramatku smerom k rámu.

Postup dozadu:

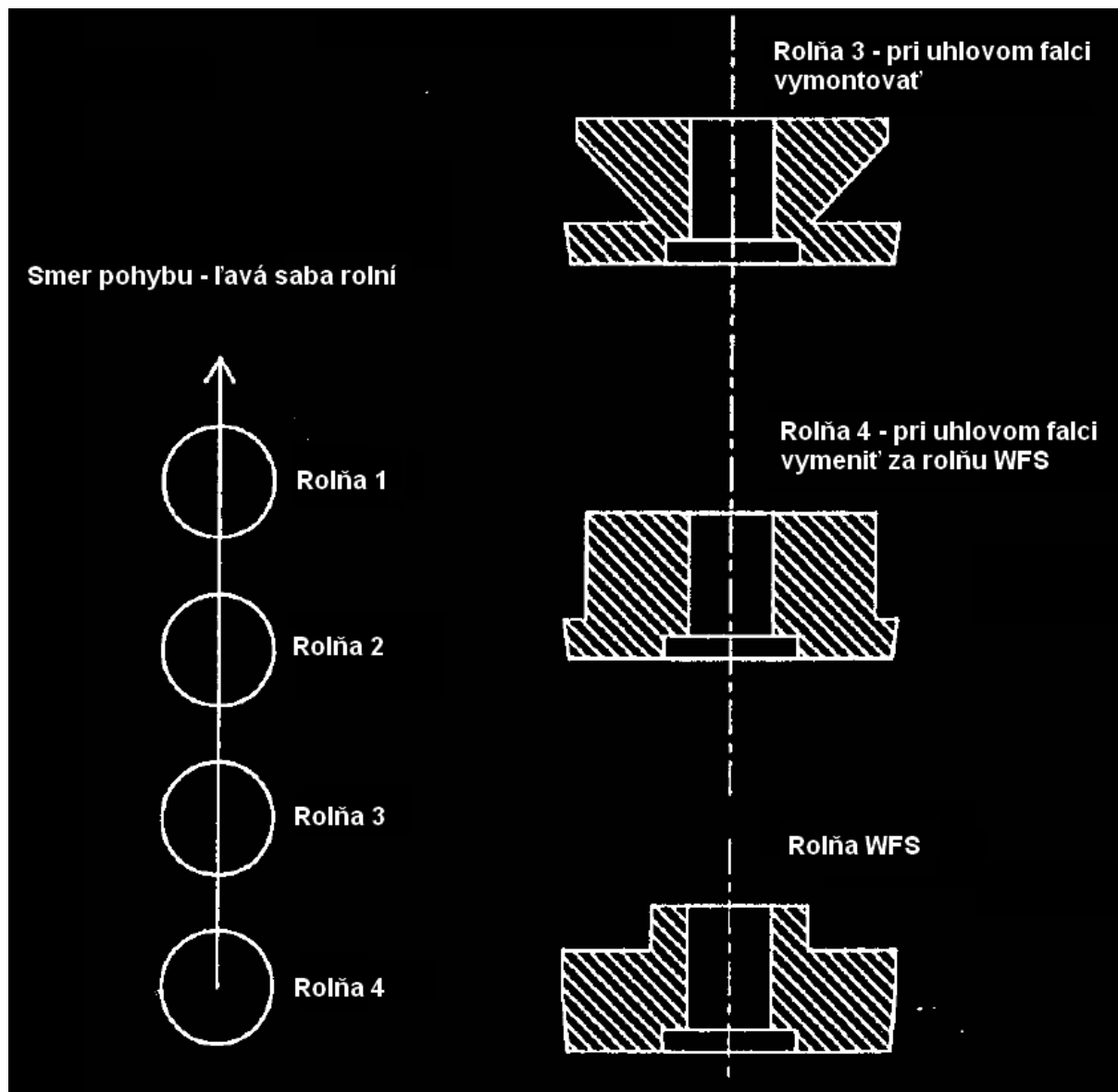
Uvoľnite kontramatku a otočte prednú šesťhrannú maticu M12 proti rámu vpravo. Potom dotiahnite kontramatku.

Pozor: nastavenie prevádzajte zľahka.

Na výkresoch na konci tohto návodu sú uvedené postupy zreteľne znázornené.

Príprava k falcovaniu uhlového falcu.

Vyskrutkujte falcovacie kolieska 3A a 4A. Na pozíciu 4 nasad'te voľné koliesko s označením WFS. Toto koliesko má rozmer a tvar totožný s falcovacím kolieskom 2A. Na pozícii 3 nie je nutné žiadne koliesko.



Falcovanie uhlového falcu

Platia tu rovnaké podmienky ako u dvojitého stojateho falcu. Rozdiel je len v predfalcovaní. Stlačte dopredu uhlový falc na dĺžku stroja a nasad'te PICCOLO na pripravený falc.

Falcovanie oblúkových striech

Pre túto montáž sú nutné profilované, oblúkové pásy. Pre zakružovanie oblúkového pásu odporúčame stroj Schleich RBM. PICCOLO je vybavené otočným kĺbom a dá sa nastaviť na polomer od 600 mm. Pred nastavením na zaoblenie vyskrutkujte zo stroja čap C ( otáčaním vľavo). Teraz môžete nastaviť PICCOLO na polomer. Otočnú rukoväť B otočte vľavo. Obidva predné falcovacie páry koliesok v kĺbe natočte. Potom nastavte PICCOLO na oblúk. Otočnú rukoväť B nastavte tak, aby uhol sklonu falcovacích koliesok odpovedal polomeru sklonu. Overte či ja nasadenie všetkých rolní k ohýbaniu rovnomerné. Príprava k falcovaniu zodpovedá falcovaniu rovných pásov podľa predchádzajúcich pokynov. Pozor: ak chcete znovu falcovať priame pásy, musíte naskrutkovať čap C.

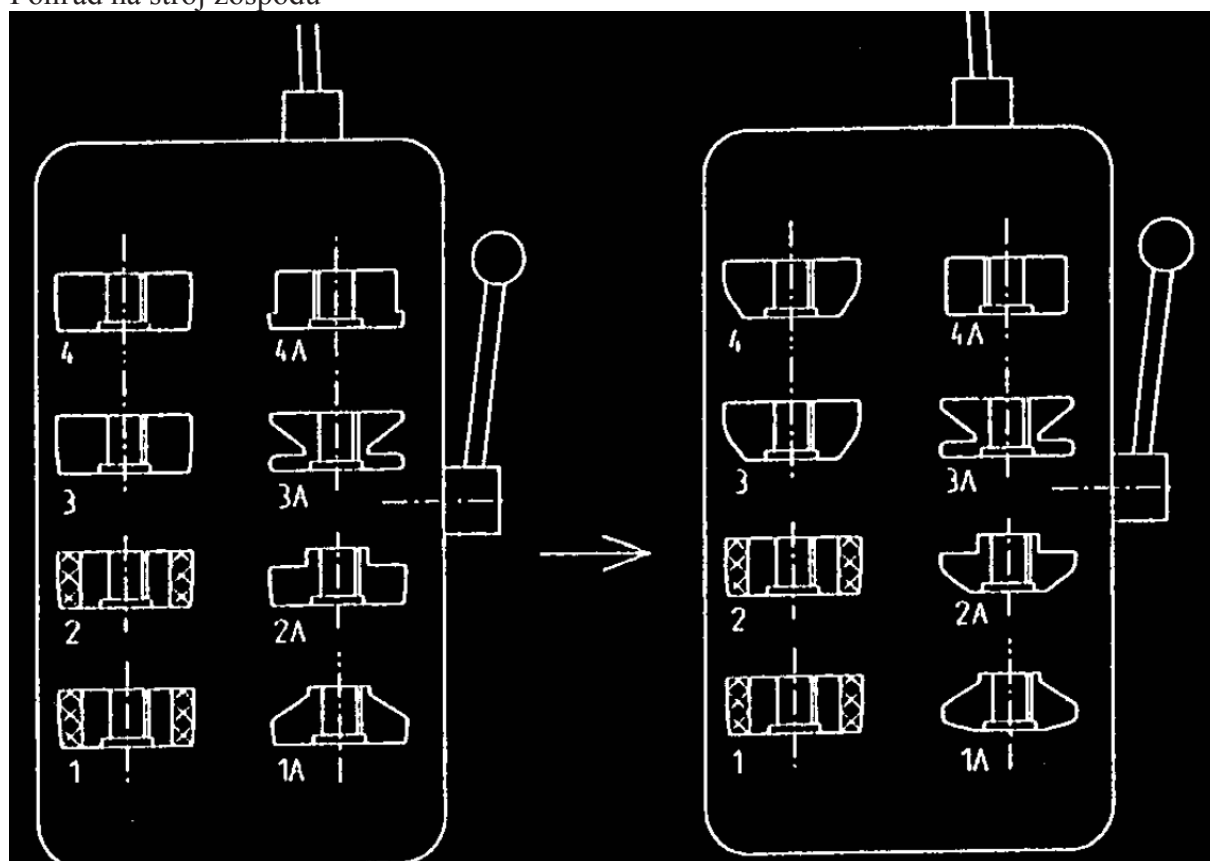
Nasadenie nerezovej ocele - UGINOX 0,4 a 0,5 mm hrúbky.

Pri falcovaní UGINOXu dbajte na nasledujúce odchýlky.

Musíte vymeniť sadu falcovacích rolní na pozícii 6 podľa nasledujúceho výkresu. Túto sadu koliesok si môžete objednať pod obj.č.“FALZUGIN“. Súčasne dbajte na postup pokladania, len pri dodržaní predpísaných pokynov pri pokladaní UGINOX sa vyhnete extrémnym vydutiam plôch.

Prestavba párov koliesok PICCOLO na spracovanie nerezovej ocele – UGINOX

Pohľad na stroj zospodu



Stroj v štandardnom prevedení

Stroj prestavaný na ušľachtilú oceľ

Výmena koliesok: 1A, 2A, 4A, 3 a 4

Falcovanie matných ( predzvetralých ) materiálov

Pokiaľ nie sú pásy napr. z titánu ihneď po položení falcované, v krátkej dobe povrch materiálu zvetrá pôsobením poveternostných vplyvov. Je preto nutné hranu uhlového falcu (obrázok) trochu naolejovať pomocou handričky alebo hubky, aby sa zvetraný materiál pri prechode strojom nezadrhával. Bez naolejovania je možné, že asi po 1,5 m falc nezavrie, ale sa iba jednoducho stlačí dole.

Falcovanie pásov s vloženou tesniacou páskou.

Pri použití tesniacej pásky hrúbky 1 mm nie je nutné urobiť úpravu profilu. Iba v kratšom odstupe (cca 50 cm) sa musí uhlový falc stlačiť a najmenej v úseku príchytky podľa možnosti čo najviac pritlačiť hore (obrázok).

Pri použití tesniacej pásky hrúbky 2 mm (napr. ILMOD) je nutné, aby falcovacia hrana na prekrytie bola už pri profilovaní predĺžená na 1,5 mm. Základné nastavenie 10 mm nie je dostačujúce. Uhlový falc musí byť v celej dĺžke pevne uzavretý.

Hlavne v priestoroch príchytky je dôležité uhlový falc jemne naolejovať. Je nebezpečenstvo, že sa falc na konci príchytky otvorí. Falcovanie musí byť prevedené ihneď po položení pásov, než tesniaca páska napučí.

Elektrické pripojenie : striedavý prúd 230 v, 50 Hz

Poistka: 16 Amp

Pri dodávke prúdu na vzdialenosť nad 25 m je potrebné použiť kábel priemeru 2,5 mm.

Vybavenie prepínača ističom proti predpätiu 5 Amp.

Pokyny k údržbe:

Ozubené kolesá a reťaz náhonu je potrebné pravidelne mazať.

Otočte PICCOLO a otvorte stroj upínacou pákou „A“. Nastriekajte ozubené kolesá sprejom (odporúčame Lubcon Grizzly Grease Nr.1), reťaze koliesok nastriekajte sprejom na reťaze a posuvné hriadele namažte riedkym olejom.

Bezpečnostné pokyny

Pred otvorením krytu pred ovládacím panelom vytiahnite vždy zástrčku zo siete!

Nikdy nenoste, alebo naťahajte stroj za kábel!

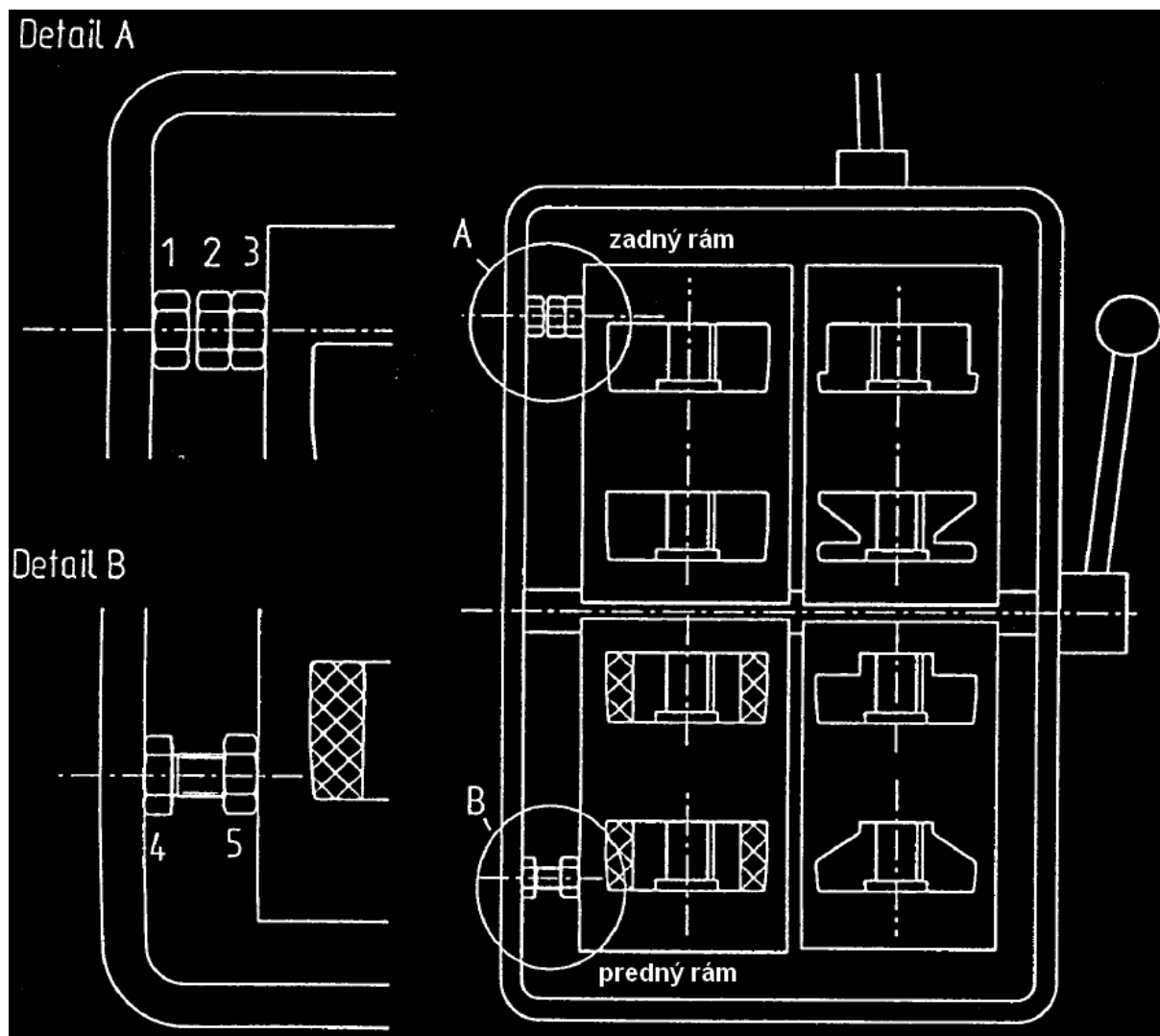
Práce na elektrických komponentoch dajte robiť len odborníkom!

Nikdy nenechávajte PICCOLO na streche bez dozoru!

PICCOLO – nastavenie prítlaku

(pohľad zospodu)

1. Uzavrite stroj upínacou pákou
2. Na nastavenie zadného rámu uvoľnite kontramaticu 2 (detail A)
3. Maticu 3 otočte v smere hodinových ručičiek kľúčom 19 – prítlak sa zvýši
4. Kontramaticu 2 znovu pevne dotiahnite
5. Na nastavenie predného rámu uvoľnite kontramaticu 5 (detail B)
6. Skrutku 4 otočte kľúčom 19 v smere hodinových ručičiek – prítlak sa zvýši



#### Zoznam dielov stroja Schleich PICCOLO

1. riadiaci panel 230 V
2. riadiaci panel 115 V
3. sieťový vypínač
4. ochranný kryt
5. sieťové pripojenie
6. prípojný kábel
7. káblový skrut.kus
8. káblové vedenie
9. káblové vedenie
- 10.káblová príchytká
- 11.valcová skrutka
- 12.šesťhranná skrutka
- 13.ozubený tanier
- 14.křížová skrutka s polguľatou hlavou
- 15.plochá zástrčka izolovaná
- 16.plochá zástrčka izolovaná
- 17.káblový kryt guľatý
- 18.púzdro žily káblu

